

# scooty



## TROTTINETTE Scooty KICKER 80

Lisez attentivement ce manuel avant la première utilisation

Notice Originale



Merci pour votre achat.  
Bienvenue dans la communauté Scooty

## Table des matières

<b>1. CONSIGNES DE SÉCURITÉ</b>	<b>04</b>
<b>2. CONTENU DE LA BOITE</b>	<b>07</b>
<b>3. PRESENTATION DE L'APPAREIL</b>	<b>08</b>
<b>4. GUIDE D'UTILISATION DE L'APPAREIL</b>	<b>08</b>
<b>5. ENTRETIEN ET NETTOYAGE</b>	<b>12</b>
<b>6. FAQ</b>	<b>13</b>
<b>7. CONDITIONS DE GARANTIE ET LIMITES DE RESPONSABILITÉ</b>	<b>13</b>

*Avant d'utiliser le produit, veuillez lire attentivement les consignes d'utilisation. Celles-ci vous permettront de comprendre, d'utiliser et d'entretenir correctement ce produit, et de connaître ses performances et fonctionnalités. Conservez ce manuel pour toute référence ultérieure.*

# 1. CONSIGNES DE SÉCURITÉ

**1.** Cet appareil est conçu pour se déplacer de façon individuelle, pour les adolescents et les adultes.

Il est recommandé de ne pas laisser un enfant de moins de 12 ans utiliser cet appareil. Il peut être utilisé par les enfants de plus de 12 ans ainsi que les personnes ayant des capacités physiques, sensorielles ou mentales réduites ou dénuées d'expérience ou de connaissances, seulement s'ils sont correctement surveillés ou si des consignes relatives à l'utilisation de l'appareil en toute sécurité leur ont été données et qu'ils en aient compris les risques encourus.

Il en va de la responsabilité des parents et convient de ne jamais laisser un enfant sans surveillance utiliser cet appareil.

Ne pas transporter une autre personne notamment un ou des enfants ni des biens. Le dépassement de la limite de poids peut être une cause de blessure et d'endommagement de l'appareil. Le poids de l'utilisateur ne signifie pas que sa taille peut convenir à garder le contrôle de l'appareil.

**2.** C'est un appareil de déplacement individuel. Ce n'est donc pas un appareil conçu pour les sports extrêmes et ne doit jamais être utilisé dans un skate park. Vous ne devez pas l'utiliser pour monter ou descendre des escaliers, faire des sauts, franchir des obstacles, réaliser des figures ou des actes dangereux.

Cet appareil n'est ni jouet ni un accessoire de fitness. Ne pas laisser les enfants jouer avec.

**3.** Cet appareil doit être utilisé avec prudence sur une surface plane, propre, sèche, exempte de graviers et de graisse car l'appareil a besoin de friction entre les roues et le sol pour avancer. Évitez les obstacles, trous, bosses, terrains en pente et les grilles d'égouts pouvant provoquer des accidents. Ralentissez sur les dos d'âne.

Tenez-vous à distance des autres usagers et respectez les règles de la sécurité routière. Vous n'êtes pas à l'abri des risques encourus par le comportement des autres usagers. Anticipez les obstacles et la circulation par une vitesse adaptée. La distance d'arrêt est corrélée à votre vitesse. Évitez les manœuvres et freinages brusques ; l'appareil peut glisser, perdre l'équilibre, voire tomber, même sur une surface lisse et plate. Il en va de même avec les piétons qui

pourraient traverser sans vous avoir vu. Vous devez toujours être très vigilant et rester à l'écart des autres piétons et usagers sur la voie publique.

**4.** Attention ! Cet appareil est conçu pour un usage en extérieur. Il est de votre responsabilité de connaître et de respecter les réglementations en vigueur pour et sur le lieu d'utilisation sur les voies publiques ou privées.

**5.** Pour votre sécurité, ne pas rouler sous la pluie, sous la neige, dans des flaques d'eau, dans la boue ou tout autre point humide de plus de 2cm d'eau au sol

**6.** Effectuer la période d'apprentissage de l'appareil dans un lieu ouvert et plat sans trop d'usagers autour de vous, en prenant soin de porter un casque de protection.

Lorsque vous vous déplacez avec cet appareil, vous devez toujours porter des chaussures solides et un pantalon. Ne faites pas fonctionner cet appareil si vous êtes pieds nus ou si vous portez des sandales ouvertes. Évitez de porter des vêtements trop amples ou munis de cordons ou d'attaches qui pendent, écharpes etc... qui pourraient être happés par la rotation de la roue pouvant entraîner des risques d'étouffement, de chute et/ou de collision.

**7.** Ne pas utiliser cet appareil de nuit. Si vous circulez par temps sombre ou que la visibilité est mauvaise, il est recommandé de porter un vêtement ou équipement rétro-réfléchissant (par exemple un gilet, un brassard, ...). Au-delà de cette recommandation, vous devez vous référer aux obligations en vigueur sur le lieu et pays d'utilisation en matière d'équipement.

**8.** Ne pas utiliser cet appareil si vous êtes sous l'emprise de l'alcool ou de drogues. Pour votre sécurité, un tel usage est formellement interdit.

**9.** Ne pas laisser le produit à la portée de quelconque personne pouvant démarrer le produit sans l'autorisation de l'utilisateur principal ou sans information et connaissance préalable de ces mesures/consignes de sécurité et utilisation.

Si vous prêtez cet appareil à quelqu'un, veillez à ce qu'il sache comment l'utiliser et lui expliquer toutes ces consignes de sécurité. Vous devez lui rappeler de respecter le code de la route et le port d'un équipement de sécurité adapté.

**10.** Veuillez inspecter l'appareil avant chaque utilisation. Si vous remarquez des pièces desserrées, des pneus crevés, une usure excessive, des bruits étranges, un mauvais fonctionnement et tout autre élément anormal, arrêtez immédiatement de rouler avec cet appareil et demandez l'aide de professionnels.

Si l'appareil est équipé de freins mécaniques, veuillez-vous assurer qu'ils ne sont pas en frottement par une tension de câbles ou autre problème car cela entraînerait un ralentissement empêchant l'appareil de rouler normalement. De plus un échauffement des freins peut altérer leur efficacité. Les freins peuvent chauffer après avoir été sollicités de nombreuses fois. Ne pas les toucher avant leur complet refroidissement.

Assurez-vous que le système de direction est correctement réglé et que tous les éléments de raccordement et vis sont bien serrés et en bon état avant chaque utilisation. Si après resserrage des vis, vous constatez qu'il y a un jeu pouvant altérer une conduite en sécurité, contactez votre revendeur pour plus d'information, pour une intervention ou pour votre entretien régulier.

Vérifier le bon fonctionnement de tous les dispositifs de sécurité ou freinage. Le dispositif du système de pliage doit être bien verrouillé dans sa position verticale de conduite. Veillez à ce que la béquille soit correctement repliée pendant la conduite. Tournez le guidon à gauche et à droite pour vous assurer qu'il fonctionne correctement et vérifiez qu'il est solidement fixé avant d'utiliser l'appareil.





**11. NE PAS UTILISER L'APPAREIL DANS LES CIRCONSTANCES SUIVANTES :**

- Le produit est endommagé.
- Les commandes de freins, autres dispositifs de sécurité ou freinage sont endommagés.

**12.** Le nettoyage et l'entretien ne doivent pas être effectués par des enfants sans surveillance. Le produit doit être rangé hors de portée des enfants.

**13.** Toute modification de l'appareil ou du produit peut engendrer une modification à la sécurité pour laquelle la marque ne se porte pas responsable. Il est important de noter également que cette éventuelle modification annule la garantie dudit appareil ou produit. Si vous souhaitez malgré tout effectuer les réparations de votre appareil ou produit, la marque décline

toute responsabilité quant à la fiabilité de la réparation et des potentiels dommages liés à cette réparation. Un accident qui pourrait survenir à la suite de cette réparation ne sera en rien la responsabilité de la marque. En cas de doute ou besoin d'assistance, veuillez-vous rapprocher d'un revendeur agréé ou du support client de la marque.

Pictogramme	Signification
	Lisez toujours attentivement la notice d'utilisation.
	Le point d'exclamation inscrit dans un triangle équilatéral indique la présence d'importantes consignes d'utilisation et d'entretien (entretien et réparation) dans la notice d'utilisation de l'appareil.
	Cet appareil ne doit pas entrer en contact avec l'eau. N'entreposez pas l'appareil dans un endroit humide.
	Attention ! Un équipement de protection comprenant des protections pour les poignets, des gants, des genouillères, un casque et des coudières doit être porté.

## 2. CONTENU DE LA BOITE

### Ce pack contient :

- Trottinette Scooty KICKER 80
- Outils (selon nécessité au montage)
- Manuel utilisateur
- Déclaration CE
- Carte de garantie **A CONSERVER** (elle contient le n° de série de l'appareil et sa date de fabrication, informations indispensable pour la garantie de l'appareil)
- Sangle de transport

## 3. PRESENTATION DE L'APPAREIL



- (1). Levier de frein
- (2). Système d'attache des poignées
- (3). Collier de réglage de guidon
- (4). Amortisseur avant
- (5). Garde boue avant
- (6). Levier de déverrouillage
- (7). Amortisseur arrière
- (8). Frein à pied et garde boue arrière
- (9). Frein à disque
- (10). Plateau avec tapis anti dérapant
- (11). Levier de sécurité

## 4. GUIDE D'UTILISATION DE L'APPAREIL

### 4.1. DÉBALLAGE ET MONTAGE DE L'APPAREIL

Pour déballer le produit, il est conseillé de prévoir une surface dégagée et assez grande pour opérer le déballage et préparation de l'appareil. Sortez l'appareil de son carton en veillant à ne pas vous blesser ou à endommager d'autres produits ou le local autour de vous. Faites vous aider d'une personne si le poids du produit est trop lourd pour vous (le poids est indiqué sur l'emballage).

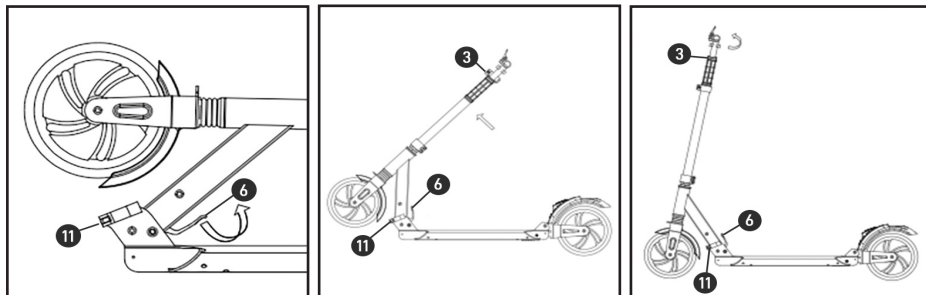
Le déballage et le montage doivent être effectués par un adulte.

### 4.2. PLIAGE / DÉPLIAGE DE L'APPAREIL

La trottinette peut être pliée et dépliée aisément grâce au levier de déverrouillage (6). Toutefois, il convient d'effectuer la manipulation avec précaution pour éviter tout pincement ou coincement.

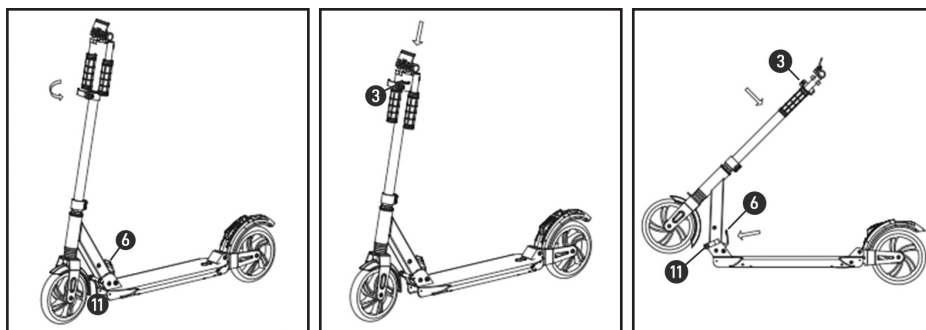


## Dépliage



1. Placez la trottinette horizontalement devant vous.
2. Ouvrez le levier **(11)**.
3. Déverrouillez la trottinette en appuyant sur le levier **(6)**.
4. Relevez le montant de la trottinette à 90° environ jusqu'à entendre un léger cliquetis.
5. Fermez le levier **(11)**.
6. Dépliez les poignées en les relevant une par une (voir point 4.3).
7. L'opération est alors terminée.

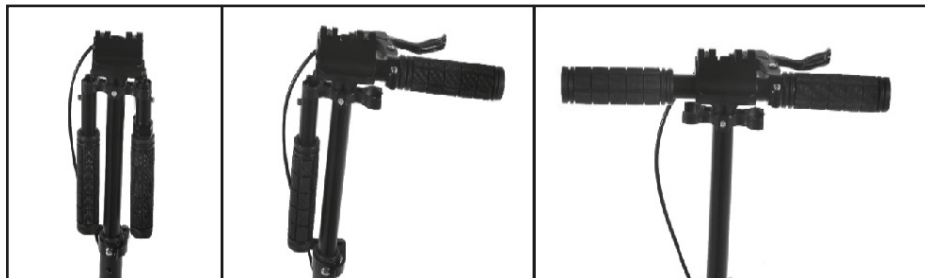
## Pliage



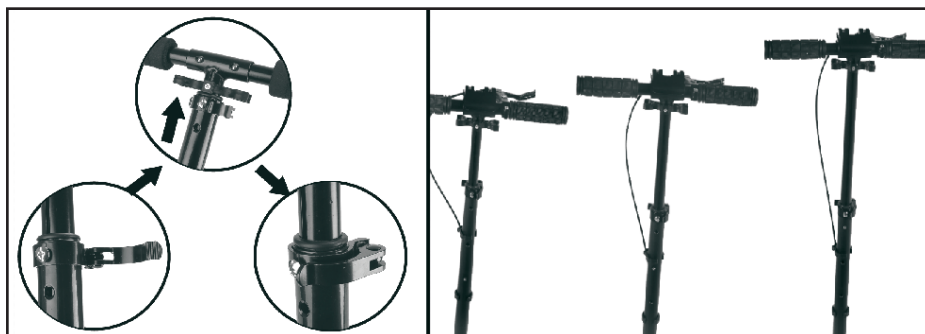
1. Placez la trottinette horizontalement devant vous.
2. Pliez les poignées en les tirant vers l'extérieur avant de les rabattre le long du tube.
3. Déverrouillez le collier de serrage du guidon **(3)**, pour rentrer le tube (voir point 4.4).
4. Déverrouillez la trottinette en ouvrant le levier **(11)**, et appuyant sur le levier **(6)**, puis poussez le tube vertical vers l'avant.

5. Baissez le montant de la trottinette à 90° environ jusqu'à entendre un léger cliquetis.
6. Fermez le levier **(11)**.
7. L'opération est alors terminée.

#### 4.3. PLIAGE/DEPLIAGE DES POIGNEES



#### 4.4. AJUSTER LE GUIDON EN HAUTEUR



Le guidon est ajustable en hauteur sur 3 positions :

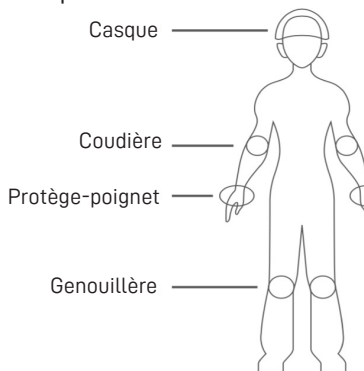
- Position 1 : 96,50cm
- Position 2 : 101,60cm
- Position 3 : 106,70cm

Afin de l'ajuster à la hauteur qui vous conviendra le mieux il suffit d'appuyer sur le petit loquet rond qui sort du tube puis tirer vers le haut ou pousser vers le bas en fonction de la position que vous choisirez. Il faut entendre le clic pour être sûr(e) que le loquet est bien positionné dans le trou.

#### 4.5. PRÉPARATION

Il est essentiel d'apprendre dans des conditions confortables:

- Portez un casque et des protections appropriées (genouillères, coudières protège poignets...).
- Portez des chaussures plates confortables et robustes.
- Portez des gants épais.



Pour votre sécurité, nous vous recommandons d'utiliser cet appareil dans des conditions confortables avec un équipement de protection tel qu'un casque et des protections appropriées pour vos articulations (genouillères, coudières). Pour votre sécurité et celles des autres, vous devez conduire et utiliser l'appareil en portant des chaussures fermées ; et de préférence plates afin d'avoir une bonne adhérence et stabilité. Il est également recommandé d'utiliser des gants.

#### 4.6. PREMIÈRE UTILISATION

Commencez à avancer en maintenant le guidon à deux mains, en posant un pied sur le plateau et en poussant avec le second pied.

Pour ralentir ou vous arrêter, appuyez sur le levier de frein **(1)**, ou freinez avec le pied sur le frein arrière **(8)**. Faire plusieurs essais pour apprendre à doser le freinage.

#### 4.7. POIDS DU CONDUCTEUR

Le poids du conducteur ne doit pas être supérieur à 100 kg.

A noter : le non-respect de cette limite de poids accroît le risque de chute ou d'endommagement du produit.

## 5. ENTRETIEN ET NETTOYAGE

Votre produit demande une inspection et de la maintenance de routine. Ce chapitre décrit les étapes d'entretien et de fonctionnement.

### 5.1. INSPECTION ET NETTOYAGE DE VOTRE APPAREIL

- Vérifier régulièrement la colonne, le tube de direction, les poignées et l'usure des pneus.
- Nous vous recommandons de vérifier régulièrement le serrage des vis de la roue avant, de la roue arrière, des amortisseurs et du capot et de resserrer si nécessaire. Les vibrations occasionnées par la conduite de l'appareil sont à l'origine de ces besoins d'ajustements.
- Vérifier régulièrement le gonflage de la roue arrière et gonfler dès que nécessaire à l'aide d'une pompe à vélo ou équivalent.

#### **Quelques consignes et précautions pour le nettoyage de l'appareil :**

- Ne l'immerger pas dans l'eau.
- Ne pas utiliser de nettoyeur haute pression, jet d'eau ou tout autre appareil et méthode de lavage qui permettrait à l'eau de s'infiltrer à l'intérieur de l'appareil.
- Nettoyer l'appareil avec une éponge légèrement humide ou un chiffon doux en évitant les connecteurs et les boutons et en veillant à ne pas faire pénétrer de l'eau sur les prises, circuits ou à l'intérieur du produit.
- Ne pas mettre de l'eau ni des nettoyants liquides directement sur le produit pour le nettoyage.
- Ne pas utiliser de produits abrasifs ni de solvants qui pourraient endommager la peinture de votre appareil.
- Soyez prudent(e) lorsque vous nettoyez et essuyez les parties en plastique.
- N'utiliser pas d'abrasifs ou de solvants pour nettoyer les parties en métal ou plastique.

### 5.2. MAINTENANCE DE VOTRE APPAREIL

Si le produit, ou un composant sont usés, veuillez-vous rapprocher d'un centre agréé pour la réparation ou le recyclage de votre produit.

L'appareil est équipé de roulements. Vérifiez périodiquement le bon fonctionnement des roues en soulevant l'appareil et en faisant tourner à vide les roues. Vérifiez également le bon fonctionnement de la direction périodiquement et avant chaque usage pour vous assurer que rien n'empêche la direction de tourner. Si un bruit apparait, ou un défaut de fluidité est visible, menez les opérations de serrage si cela peut conduire à une amélioration.

N'utilisez plus l'appareil et contactez votre revendeur ou le support si le problème persiste pour effectuer une réparation d'entretien. La tension du câble de frein nécessite d'être vérifiée régulièrement et ajustée avec les systèmes de vis en place.

### **5.3. ENTREPOSER VOTRE APPAREIL**

Ranger votre produit à l'intérieur dans un endroit propre et sec.

## **6. FAQ**

### **Si votre appareil ne se déverrouille pas :**

Vérifier que le bouton de déverrouillage est mobile et qu'il n'est pas endommagé. Vérifier que l'ensemble du mécanisme est propre avant toute nouvelle tentative de pliage/dépliage. Si le problème persiste, veuillez-vous rapprocher d'un centre agréé pour la réparation.

## **7. CONDITIONS DE GARANTIE ET LIMITES DE RESPONSABILITÉ**

Ce produit est garanti pour une période de 24 mois (définie par la législation locale, période sur le ticket de caisse faisant foi). Cette garantie s'applique à partir de la date d'achat, contre toute défaillance résultant d'un vice de fabrication de matériaux et ne couvre pas les dommages résultant d'une mauvaise installation, une utilisation incorrecte, ou de l'usure normale du produit.

La garantie couvre ainsi : la main d'œuvre, les pièces détachées et les accessoires fonctionnels fournis dans l'emballage.

### **Plus précisément, la garantie ne couvre pas :**

- Les dommages ou problèmes causés par une utilisation incorrecte, un accident, un choc.
- Les produits modifiés, ceux dont le scellé de garantie ou le numéro de série ont été endommagés, altérés, supprimés ou oxydés.

Tout dommage ou accident causé par le non respect des consignes de sécurité, informations sur l'utilisation, l'entretien, nettoyage et entreposage décrits au présent manuels ainsi qu'au non respect de la législation en vigueur dans le lieu d'utilisation ou causés par un tiers ne sauraient être de la responsabilité de l'entreprise du fabricant.

- Les dommages esthétiques, incluant les rayures, bosses ou tout autre élément.
- Les dommages causés par toutes interventions effectuées par une personne non-agrèée.
- Les défauts causés par une utilisation anormale ou dus au vieillissement normal du produit.
- Les défaillances du produit dues à l'utilisation sans les accessoires fournis avec le produit ou homologués par le fabricant.
- Les produits oxydés suite à immersion ou car stockés dans un milieu humide.
- Les produits réparés ou remplacés avec des composants différents de ceux d'origine.
- Les pièces pour l'usure normale ou dommages d'utilisation : pneus, chambre à air, freins, ...

### **MODALITÉS DE MISE EN ŒUVRE**

Pour obtenir un service de prise en charge sous garantie, vous êtes priés de contacter votre revendeur ou de suivre la procédure de retour en direct fabricant le cas échéant :

- Muni de votre preuve d'achat (ticket de caisse, factures, ...)
- Du produit complet avec les accessoires
- Et si possible son emballage d'origine.

**Il est indispensable d'avoir comme informations : la date d'achat, le modèle et le numéro de série de l'appareil** (Ces informations apparaissent généralement sur le produit, l'emballage ou votre preuve d'achat). Vous trouverez dans les documents qui accompagnent votre produit, une carte de garantie sur laquelle est reporté votre n° de série. Nous vous invitons à la conserver précieusement avec votre facture d'achat. Le numéro de série se trouve également sur une étiquette (sous le produit).

Dans le cadre de la demande en garantie, le service après-vente pourra à sa discrétion, en limite de la législation locale, soit :

- Réparer ou remplacer les pièces défectueuses.
- Échanger le produit retourné avec un produit qui a au moins les mêmes fonctionnalités et équivalent en termes de performance.

Encas de panne ou pour toute question relative à l'entretien, le fonctionnement, la sécurité ou toute autre demande sur votre appareil ou produit, écrivez à notre support client : [service@scootycorp.com](mailto:service@scootycorp.com)



FR - Service Clients Cibox Interactive

17 allée Jean Baptiste Preux, 94140 ALFORTVILLE.

 service@scootycorp.com

 <https://ciboxcorp.com/mobilite>

# Scooty KICKER 80

CIBOX INTERACTIVE  
17 allée Jean Baptiste preux  
94140 ALFORTVILLE  
France

Made in China  
Produit en 2020

