

scooty



电动滑板车

scooty/CITY ULTRA

首次使用之前请仔细阅读本手册

原始说明书

感谢您选购本产品。
欢迎进入 Scooty 社区!

目录

1. 安全准则	04
2. 装箱单	07
3. 产品说明	08
4. 用户指南	09
5. 技术规格	12
6. 电池.....	13
7. 维护和清洁	14
8. 常见问答 (FAQ).....	15
9. 保修条款及责任限制	17

使用本产品前, 请仔细阅读用户准则。这样, 就可确保您正确理解、使用和维修本产品, 知晓其性能和功能。

请妥善保管本手册以备未来参考。

1.安全准则

1. 本产品经设计专供青少年和成人使用。其既非玩具,亦非健身器具。其不可用于涉及跳跃或坡道豚跳等的极限运动,也不可用于技巧性或危险性动作。
2. 本产品可供年满 8 岁的儿童,以及存在身体、感官或精神障碍的人士使用,前提是其在使用时得到充分监督,或其接受过有关安全操作本产品的指导且知晓所有潜在风险。不得允许儿童玩耍本产品。在未予监督的情况下,不可由儿童清洁和维护本产品。
3. 切勿在鼓励“大胆”使用(高难度滑板技巧等)的滑板公园内使用本产品。
4. 应在平坦、洁净、干燥、无砾石和油脂的地面小心使用本产品,因为轮子和地面之间需要摩擦才能驱动向前。
如有可能,请远离其他用户并遵守交通规则。避开可能引起事故的颠簸路面和下水道格栅。
5. 小心! 骑行滑板车时,请遵守本地法规和国家交通法律。请遵守所有交通法规和交通标志。远离其他行人和道路使用者。
6. 请在周围无太多其他道路使用者的情况下,在开放、平坦的地点学会如何使用本产品并确保佩戴头盔。
7. 请勿在视线不佳的情况下使用本产品。
8. 请勿利用本产品载人载物。
9. 请勿在饮酒或服用其他药物的情况下使用本产品。出于安全考虑,严格禁止此类使用。
10. 每次使用前,确保所有螺丝均妥善拧紧。

11. 以下情形下, 请勿使用电池:

- 本产品损坏。
- 电池散发异常气味和热量。
- 停止使用, 切勿接触本产品漏出的任何液体。本产品应存放在儿童无法触及之围处。

12. 本产品的电池不可暴露于过高热量中。

13. 禁止用户更换电池。如需改装/维护本设备, 请联系售后服务部门。

14. 本产品供户外活动使用, 但不应在公共道路上使用。


15. 请勿在雨雪、泥泞或可能导致本产品进水的其他湿滑区域骑行。


16. 骑行前, 请检视本产品并检查电池电量。

17. 报废电池必须妥善处置。为保护环境, 请将报废电池弃入专用容器(更多信息请询当地经销商)。


18. 超出体重限制可能引起人身伤害和本产品损坏。即便用户体重在限制范围内, 也不表示其身高足以驾驭本产品。




19. 小心: 12 岁以下儿童不可使用本产品。限于体重、身高或身体障碍, 部分用户可能无法控制本产品。父母应禁止儿童在未予监督的情况下使用本产品。

20.  务必仔细阅读用户手册。

21.  等边三角形内含感叹号旨在警示用户, 本产品用户手册中提供了重要的操作和维护说明。

22.  本产品不得接触水。请勿在潮湿环境存放本产品。

23.  等边三角形内带箭头符号的闪电旨在警示用户产品内存在“危险电压”, 足以构成触电风险。

24.  此符号表示本产品电源(危险)电压和用户可接触部件间配备了双重电气绝缘。
25.  小心!应佩戴包括护腕、手套、护膝、头盔和护肘等防护装备。
26.  电气和电子设备必须单独分类和处置。电气和电子设备请勿与普通未分类生活垃圾一同处置,而应送至回收中心。

2. 装箱单

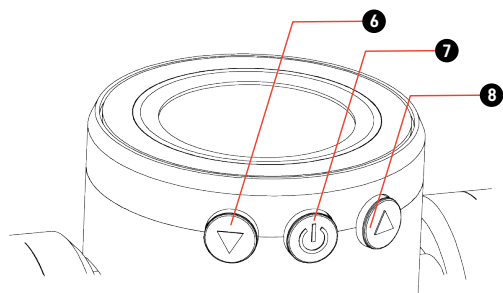
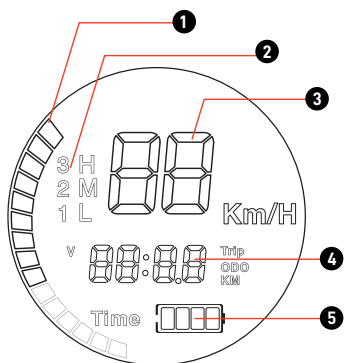
本包装内含：

- Scooty CITY ULTRA 电动滑板车
- 原装充电器
- 用户手册
- CE 声明
- 保修卡, 须妥善保管(其中含有设备序列号和生产日期, 是保修必备信息)

3. 产品说明



- (1). LCD 显示屏
- (2). 加速按钮
- (3). 电子刹车
- (4). LED 照明和开/关按钮
- (5). 充电端口
- (6). 前驱动轮
- (7). 转向柱锁
- (8). 释放杆
- (9). 后刹车
- (10). 脚撑
- (11). 辅助轮
- (12). 悬架



- (1). 加速/制动量规 (2). 速度档位 1、2 或 3 (3). 瞬时车速
- (4). 指示器, 依据所选功能显示内容 (5). 电池电量指示灯
- (6). 减速 (7). 开/关按钮 (8). 加速

- 要激活或停用 LED 照明, 请按 LED 照明开/关按钮
- 要开启/关闭本产品: 请按住开/关按钮 (7) 3 秒钟。本产品休止 180 秒后自动关闭。
- 要调高或调低速度档位: 短按速度控制器 (6) 或 (8)。有三种最高速度档位: 8 km/h、15 km/h 和 24 km/h。(2) 上显示了对应模式, 从 1 (最低速) 至 3 (最高速)。
- 要显示其他模式, 请短按功能切换按钮 (7) 并在以下模式间切换: Trip、ODO、V 和 Time。

- **Trip:**小计行驶的里程,单位千米。
- **ODO:**本产品已行驶的总里程,单位千米。
- **Time:**小计使用时间(时分)。
- **V:**电池电压,单位伏。

4. 用户指南

4.1. 充电和电池电量指示灯

首次使用前请充电。为此,请使用随附的充电器对电池充电。

1. 此滑板车的充电端口 **(5)** 位于手把横杆上。取下端口盖,先将低压充电电缆连接到充电端口 **(5)**上,然后将另一端连接到电源上。
2. 充电过程中,充电器指示灯变为红色。
3. 电池充满电后,充电器指示灯变为绿色。
4. 断开产品端的连接,重新装上端口盖。

使用前,通过电池电量指示灯 **(5)** 检查电池电量。

注意:

我们建议每次使用之后充满电,且至少每月充满一次电。

4.2. 折叠/展开产品

通过锁定杆 **(8)** 可轻松折叠和展开此滑板车。

展开

1. 将滑板车水平横放在身前。
2. 按锁定杆 **(8)** 解锁滑板车。
3. 将滑板车立杆提起约 90 度, 直至听到轻轻的咔哒声。
4. 至此, 此过程操作完毕。

可折叠

1. 将滑板车水平横放在身前。
2. 按锁定杆 **(8)** 解锁滑板车。
3. 将滑板车立杆降低 90°。
4. 至此, 此过程操作完毕。

推车模式

City Ultra 滑板车折叠后可以推车模式使用。

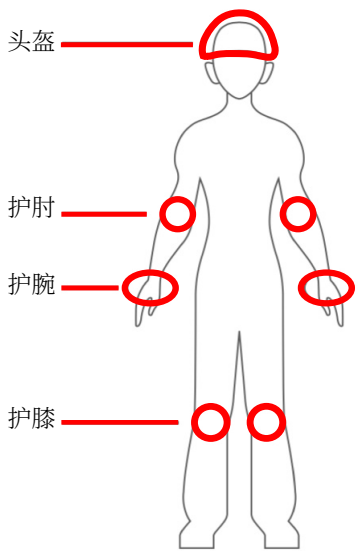
折叠后, 通过银色的按钮锁定转向柱。为确保锁定, 必须正确对齐手把横杆。

当您决定停用推车模式时, 按红色按钮解锁转向柱。随后即可展开滑板车。

4.3. 准备

必须在适宜的条件下学习使用滑板车：

- 佩戴头盔和适宜的防护装备(护膝、护肘和护腕等)。
- 穿着平底、舒适和结实的鞋子。
- 佩戴厚手套。



4.4. 初次使用

- 按住开/关按钮三秒, 开启本产品。
- 双手握住手把横杆, 一只脚放在脚踏上, 用另一只脚蹬地向前移动。(辅助启动)
- 逐渐按下加速按钮以启动本产品的电气辅助动力。
- 电气辅助动力启用后, 即可将另一只脚放在踏板上。
- 本产品具有 3 个速度档位。可按 LCD 屏幕上的按钮 **(8)** 切换到高速档位, 或者按 **(6)** 切换到低速档位。
- 要停止, 请逐渐按下制动杆 **(3)**。

4.5. 速度限制

本产品最高行驶速度设计为 24 km/h。

请确保自己遵守您使用本产品所在国家/地区的道路安全规范方面的产品使用限制。

4.6. 骑行人员体重

骑行人员体重不得超过 120 kg。

注意:未遵循此体重限制会增加产品倾翻或损坏的风险。

5. 技术规格

电池:	7800 mAh 36 V 锂离子电池
充电时间:	5-6 h
电池续航里程:	最大 20 km
行驶速度:	最高 24 km/h
电机功率:	250 W
充电器:	100-240 V - 42 V 1.5 A
最大承载重量:	120 kg
设备尺寸:	910 x 420 x 1035 mm
本机重量:	9.9 kg

6. 电池

在本产品的整个使用寿命周期内, 锂电池的容量会在若干次充放电循环后减少。锂电池的使用寿命存在循环次数的概念(例如, 滑板车上为大约 300 次)。即从 300 次完整的充放电循环后, 电池容量开始下降(智能手机的电池与此类似)。

这种部分容量损失并不会导致电池无法工作, 但会降低性能, 尤其是续航里程。本产品必须至少每月使用并充电一次: 即便产品关机时, 锂电池电量仍会下降。正因如此, 连续几周或更短时间内未充电时, 电池容量下降且无法再充电。此外, 也可在每次使用后对锂电池充电, 因为其无记忆功能。

为更好地保护您的电池, 现提供以下几点使用提醒和说明:

- 电池充满电之前请勿拔下充电器插头。
- 将装有电池的本产品存放在凉爽的地点(温度 > 0°C), 最好在 15°C 左右。注意, 过高热量也会损伤电池。
- 避免过度亏电。建议在电池电量剩余 40% 之前充电。
- 避免用后立即充电。使用后, 将滑板车停放 15 分钟至 1 小时后再充电。
- 避免过度充电。切勿让充电器插头通电超过 24 小时, 因为这会导致其无必要地持续受热。
- 长期不用本产品时, 每月充一次电。

7.维护和清洁

您的产品需要定期检视和维护。

本章将介绍维护和操作步骤。

在执行下列操作前,请确保电源已关闭且已拔下充电电缆插头。

7.1. 检视和清洁您的产品

- 定期检查转向柱、头管、手把和轮胎磨损程度。
- 我们建议您定期检查前轮、后轮和阀盖螺丝的紧度,必要时加以拧紧。由于本产品使用过程中会产生振动,故有必要执行这些调整。
- 定期检查后轮是否亏气,并根据实际需要用车气筒或类似设备充气。

以下为清洁产品时的部分说明和注意事项:

- 清洁之前,拔下本产品的所有充电电缆插头。
- 切勿将其浸入水中。
- 请勿使用高压清洗机、喷水管或可能导致本产品进水的任何其他器具或清洗方法。
- 避开接头和按钮,用微湿的海绵或软布清洁本产品,谨防水进入插座、电路或产品内部。
- 请勿直接在本产品上使用水或液态清洗剂清洁。
- 请勿使用可能损伤本产品漆面的磨洗剂或溶剂。
- 清洁和擦拭塑料部件时须格外小心。
- 请勿使用磨洗产品或溶剂清洁金属或塑料部件。

7.2. 维护您的产品

如果本产品、组件或电池磨损, 请联系授权维修中心维修或回收本产品。

7.3. 存放本产品

- 存放之前请充满电。
- 请将本产品存放在环境温度介于 0°C 至 40°C 之间室内清洁干燥之处。

8. 常见问答 (FAQ)

如果您的产品无法解锁:

检查确认解锁按钮可移动且未损坏。再次尝试折叠/展开本产品之前, 检查确认整个机械机构是清洁的。如果问题仍存在, 请联系授权的维修中心维修。

产品无法开机:

检查确认开/关按钮未损坏, 充电之后再次尝试开机。

产品无法充电:

检查确认产品接线和原装充电器未损坏。

为了确定充电器或本产品是否存在故障, 请检查确认充电器上的充电指示灯已开启。当充电器连接到电源和本产品上时, 指示灯将:

- 红色长亮(表示本产品正在充电)
- 绿色: 表示本产品已充满电。
- 红-绿: 交替闪烁。电池电量过低时会出现此情况。在旁等待 15 分钟。当指示灯变为红色时, 设备即可正常充电。

如果指示灯一直闪烁,表示充电器或产品(电池、接头等)存在问题。
如果问题仍存在,请联系授权的维修中心维修。



对于刹车故障



对于引擎故障



对于手把缺陷



对于失控故障

如果本产品无法顺畅运行:

当电池未充满电且引擎过载时,会出现这种情况。此时,必须更轻缓地按加速按钮,尤其要检查确认电池充满电。

可更换电池吗?

可更换,但此滑板车的电池不可由用户更换。

9. 保修条款及责任限制

本产品享受 24 个月的保修(依据本地法律规定,自销售收据日期起算)。本保修自购买日期生效,涵盖了材料或工艺方面的任何缺陷,但不涵盖因不当安装、不当使用、产品正常磨损引起的损坏。

因此,本保修涵盖了:人工、备件、原装电池及机壳内的功能配件。
更确切地说,本保修不含:

- 因不当使用、事故、冲击或为电气连接不当电流或电压而作的任何改装而引起的损坏或问题。
- 改装产品,即保修封条或序列号损坏、篡改、去除或锈蚀的产品。
- 因过度充电或未遵守用户手册中的安全准则而引起的电池故障。

提示:电池使用频次会影响其使用寿命。因此,电池的容量会在整个寿命期间逐渐下降。此类电池容量部分下降的情况不会影响电池工作,但是会改变其性能,尤其是续航里程。因此,必须每月至少使用并对产品电池充电一次。如果电池停用且持续数周或数月未充电,则其可能变得用不了且无法充电。这种情况下,电池不再享受制造缺陷保修。同样,电池充电时间也不宜过长。

- 外观损坏,包括刮痕、凹痕或任何其他外观损坏。
- 由未经授权人员维修造成的损坏。
- 因异常使用或产品正常老化引起的故障。
- 因使用非供货商提供或建议的配件而引起的任何产品故障。
- 因浸湿或存放在潮湿环境引起的产品氧化。
- 采用非原装组件维修或更换的产品。
- 正常磨损部件:轮胎、内管、刹车等。

报修方式

如要依据保修条款报修,请根据需要联系当地经销商或遵照制造商退货程序:

- 准备好购货凭证(收据、发票等)
- 准备齐全产品及配件及随附的原装充电器
- 如有可能,准备好原始包装。

手头必须备齐以下信息:购买日期、型号和序列号(此类信息通常可在产品、外包装或购买凭据上找到)。在产品随附的文档中可以找到一张保修卡,其中载明您的产品序列号。请将此保修卡与您的购买凭证安全存放在一起。此外,在产品标签上也可找到序列号(产品底部)。

受理保修索赔时,在当地法律允许的范围内,当地售后服务部门可酌情选择:

- 维修和更换故障部件。
- 采用一件功能至少等同且性能相当的产品替换退回的产品。

FR - Service Clients Cibox Interactive
17 allée Jean Baptiste preux 94140 ALFORTVILLE.
<https://www.ciboxcorp.com/mobilite/>

scooty
CITY ULTRA/Z6

CIBOX INTERACTIVE
17 allée Jean Baptiste preux
94140 ALFORTVILLE
France

中国制造
2019 年制

