



Schnellstart -Anleitung

BirdBike

A-FRAME



BirdBike Montage Video

Scannen, um unser Video zur einfachen Installation anzusehen



Sie brauchen Hilfe? Wir sind für Sie da.

Wenden Sie sich bitte direkt an uns, wenn Sie Fragen oder Bedenken haben oder Hilfe beim Zusammenbau des Bird Bikes benötigen. Bitte wenden Sie sich nicht an den Händler.

Email bird@ciboxcorp.com

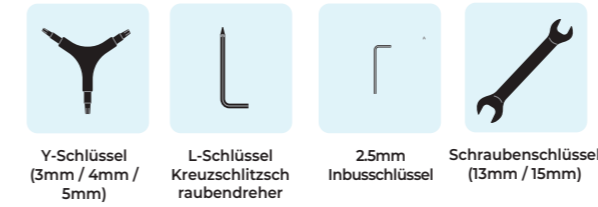
1 Vorbereitung für die Montage

Entpacken Sie alle Komponenten aus dem Produktpaket, einschließlich des Toolkits

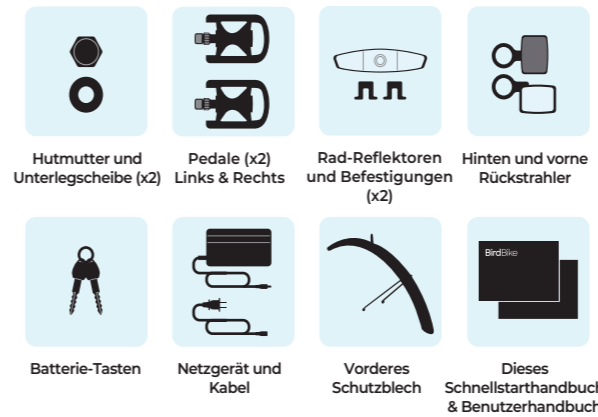
30 min

- Rechnen Sie mit ca. 30 Minuten Montagezeit
- Einen Arbeitsbereich freimachen
- Ziehen Sie die Schrauben nicht zu fest an

Werkzeuge:



Teile:



2 Vorbereiten des Lenkervorbaus

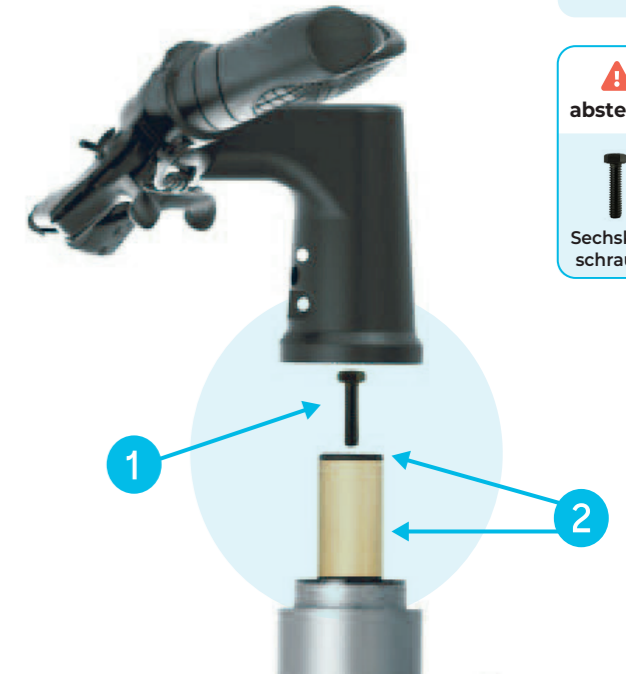
Entfernen Sie die Sechskantschraube, die Kappe und das Papprohr vom Lenkervorbau

- 1 Entfernen Sie die Sechskantschraube aus dem Papprohr am Lenkervorbau. Legen Sie die Sechskantschraube zur Seite, um sie bei der Installation in Schritt 5 zu verwenden.
- 2 Entsorgen Sie sowohl das Papprohr als auch die schwarze Kappe, die von der Sechskantschraube gehalten wird.

Erforderliches Werkzeug



abstellen



3 Entfernen des Armaturenbretts

Entfernen der Schraube unter der LED-Anzeige

- 1 Ziehen Sie die LED-Anzeige vorsichtig aus ihrem Gehäuse im Lenker heraus. Achten Sie darauf, keine Kabel zu beschädigen.

Erforderliches Werkzeug

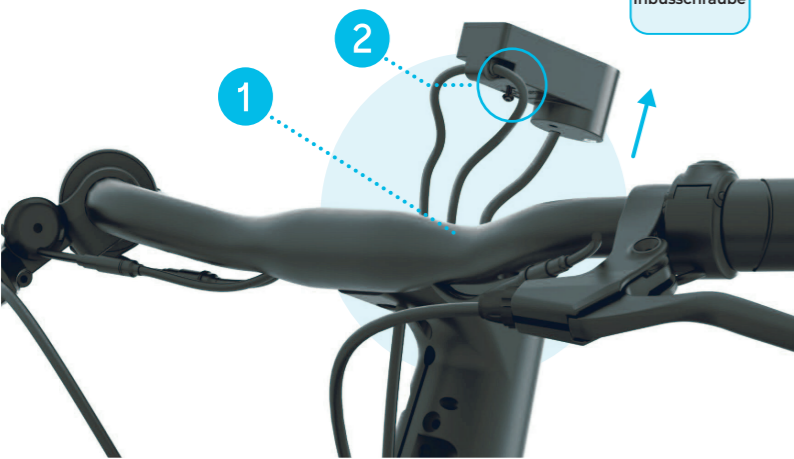


Tipp: Wenn sich die LED-Anzeige nicht leicht aus dem Lenkergehäuse herausziehen lässt, verwenden Sie den 2,5-mm-Inbusschlüssel, um sie vorsichtig durch das Schraubenloch auf der Rückseite des Lenkers herauszudrücken.

abrufen



- 2 Entfernen Sie die Schraube unter der LED-Anzeige mit dem 2,5-mm-Inbusschlüssel. Legen Sie die Schraube zur Seite, um sie bei der Installation in Schritt 11 zu verwenden.



4 Montieren Sie den Lenker

Ausrichten der Vordergabel (vor der Montage des Lenkers)

- 1 Richten Sie die Gabel so am Rahmen aus, dass sie nach vorne zeigt. **Die Vorderradbremse sollte sich auf der gleichen Seite wie der Ständer befinden.** (linke Seite des Fahrers)
- 2 Vergewissern Sie sich, dass die Kabel frei liegen und den für die Lenkung erforderlichen Bewegungsspielraum nicht einschränken.

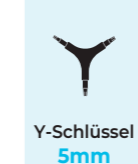


5 Befestigen Sie den Lenker

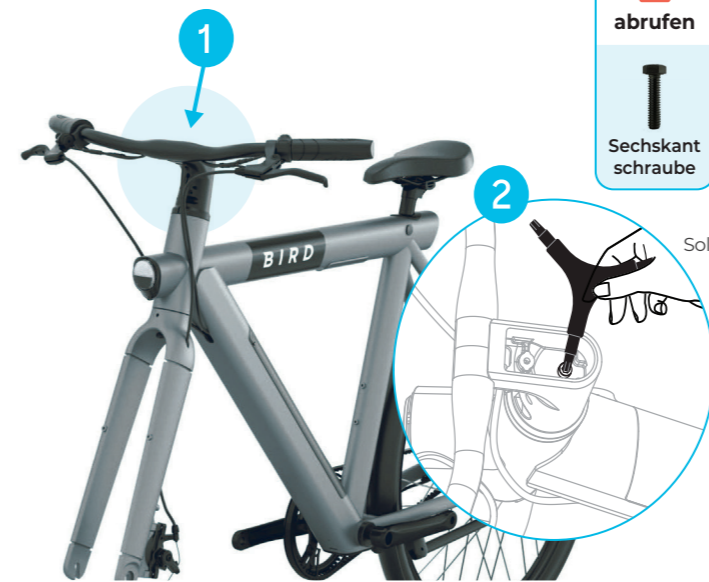
Befestigen des Lenkers am Lenkervorbau oben auf der Gabel

- 1 Setzen Sie den Lenker über den Lenkervorbau und stecken Sie die Sechskantschraube (aus Schritt 2) durch den Lenker.
- 2 Ziehen Sie die Sechskantschraube mit dem 5-mm-Ende des Y-Schlüssels vorsichtig an, sodass kein Spiel zwischen Gabel und Rahmen vorhanden ist.

Erforderliches Werkzeug



abrufen



6 Sichern Sie den Lenker

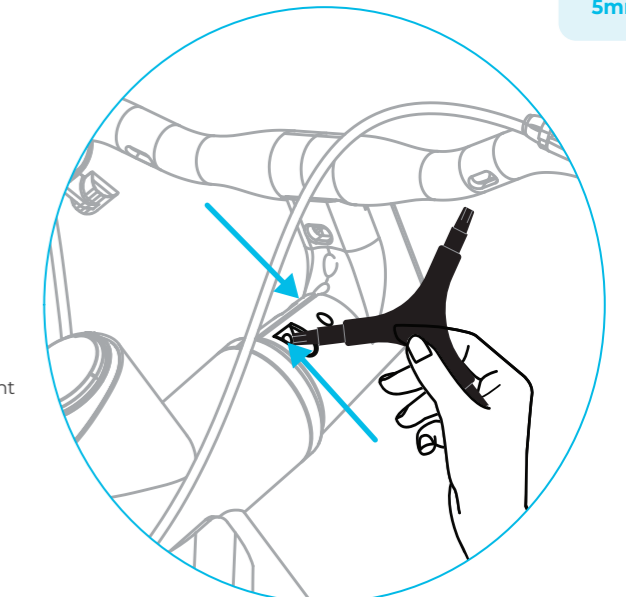
Sichern des Lenkers

- 1 Ziehen Sie die beiden Lenkervorbau-Schrauben unter dem Lenker mit dem 5-mm-Ende des Y-Schlüssels fest, damit sie sicher sitzen.

Erforderliches Werkzeug



Soll-Drehmoment 12±0,5 N m



Soll-Drehmoment 5±0,5 N m

7 Montieren Sie das Vorderrad

Befestigen Sie das Vorderrad an der Gabel

- 1 Entfernen Sie den schwarzen Gabelschutz von der Unterseite der Gabel und entsorgen Sie ihn.
- 2 Setzen Sie die Vorderradachse in die Gabelschlitze ein. Stellen Sie sicher, dass der Bremsrotor so ausgerichtet ist, dass er in die vordere Scheibenbremse passt.
- 3 Bringen Sie Unterlegscheiben (gezackte Seite nach innen) und Hutmuttern an den Außenseiten der Gabel an. Ziehen Sie sie mit dem 15-mm-Schlüssel an, bis sie fest sitzen.
- 4 Der richtige Reifendruck beträgt 50-80 psi.

Erforderliches Werkzeug

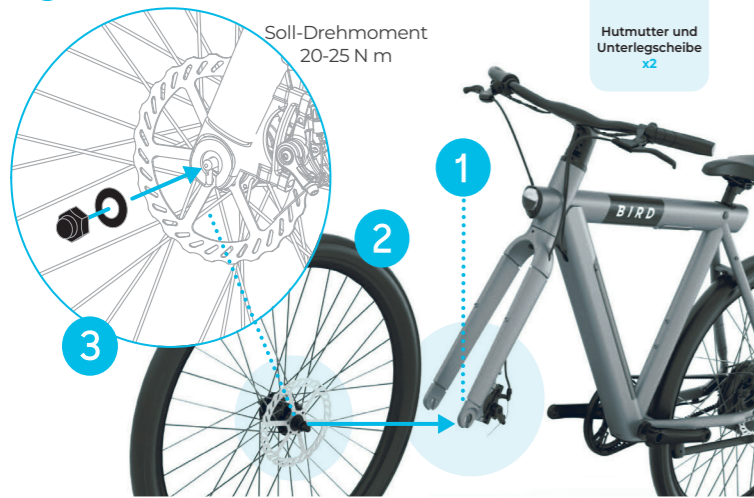


Schraubenschlüssel
15mm

Erforderliche Teile



Hutmutter und Unterlegscheibe
x2



Soll-Drehmoment
20-25 N m

11 Wiedereinbau der LED-Anzeige

Wiedereinbau des Displays

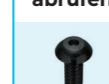
- 1 Setzen Sie das Display wieder in das Lenkergehäuse ein. Achten Sie darauf, dass die Kabel nicht eingeklemmt werden.
- 2 Setzen Sie die in Schritt 3 entfernte Schraube unter dem Display mit dem 2,5-mm-Inbusschlüssel wieder ein, so dass das Display bündig in das Lenkergehäuse passt.
- 3 Verbinden Sie das Ende des Stromkabels, das von der Unterseite des Displays kommt, mit dem Stromkabel, das aus der Unterseite des Rahmens kommt. Richten Sie die Pfeile an den Kabeln sorgfältig aus.

Erforderliches Werkzeug

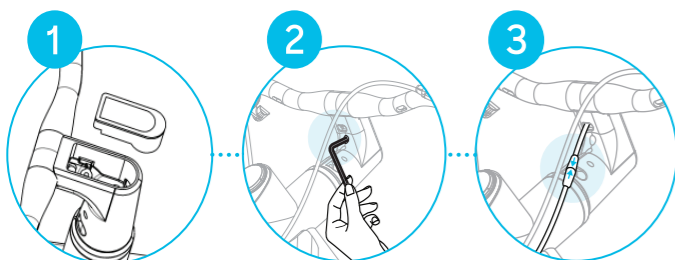


2,5mm
Inbusschlüssel

abrufen



2,5mm
Inbusschraube



Maximales Drehmoment
1,5 N m

8 Anbringen des vorderen Kotflügels

Befestigen Sie das vordere Schutzblech an der Gabel

- 1 Entfernen Sie mit dem 4-mm-Ende des Y-Schlüssels die beiden Schrauben an der Rückseite der Gabel.

Erforderliches Werkzeug



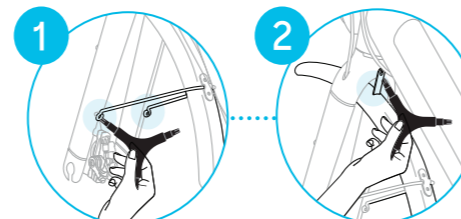
Y-Schlüssel
4mm

⚠ Setzen Sie die beiden Schrauben durch die Löcher am Ende der Schutzblechhalterung wieder ein, um sie an der Gabel zu befestigen.

- 2 Benutzen Sie das 4 mm Ende des Y-Schlüssels, um die Schraube zu entfernen, die sich oben auf der Rückseite der Gabel befindet.

⚠ Setzen Sie die Schraube wieder durch die Schutzblechhalterung oben am Schutzblech ein und befestigen Sie sie fest an der Rückseite der Gabel.

Tipp: Vergewissern Sie sich, dass das Schutzblech parallel zum Rad steht, damit es bei der Drehung des Rads keinen Kontakt mit diesem hat.



Soll-Drehmoment
5-6 N m

Soll-Drehmoment
5-6 N m

12 Batterie aufladen

- 1 **Anschließen des Ladegeräts**
Verwenden Sie das mitgelieferte Netzteil und schließen Sie es an den Ladeanschluss des Akkus an (unterhalb der Gummiklappe +/-).

- ⚡ **Beenden des Ladevorgangs**
Wenn der Akku vollständig aufgeladen ist, leuchtet ein grünes Licht auf dem Netzteil auf, um anzuzeigen, dass der Ladevorgang abgeschlossen ist. Der Akku kann am Fahrrad aufgeladen oder zum Aufladen herausgenommen werden. **Bitte rechnen Sie mit 4-6 Stunden, um Ihr Fahrrad vollständig aufzuladen.**



Tipp: Verwenden Sie die Tasten zum Entsperrern und Aufladen des Akkus.

9 Einbau des Sitzes

Und die Sitzhöhe einstellen

- 1 Entfernen Sie die weiche Gummikappe, die sich am Rahmen direkt unter der Sitzsäule befindet, um die Sitzklemmschraube freizulegen.
- 2 Verwenden Sie das 5 mm Ende des Y-Schlüssels, um die Sitzklemmschraube zu lösen. Stellen Sie die Sattelstütze auf die gewünschte Höhe ein. Ziehen Sie die Schraube der Sitzklemmung fest, bis sie sicher sitzt, und setzen Sie die Gummikappe wieder auf den Rahmen.

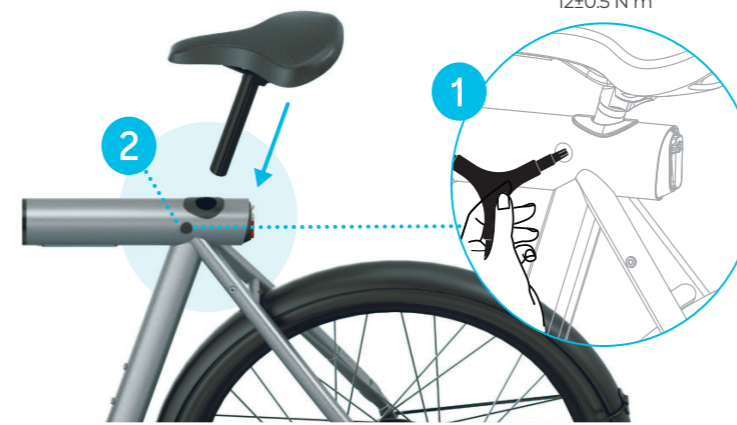
Erforderliches Werkzeug



Y-Schlüssel
5mm

Verlängern Sie die Sattelstütze nicht über die auf der Sattelstütze angegebene Mindesteinschublinie hinaus.

Soll-Drehmoment
12±0.5 N m



10 Einbau der Pedale

Anbringen der Pedale

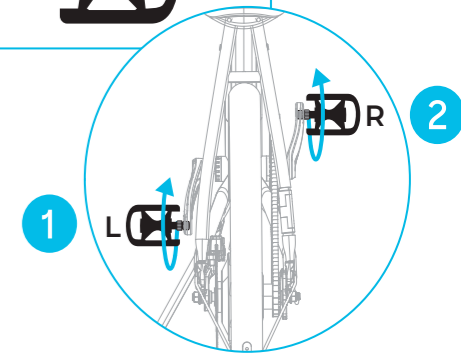
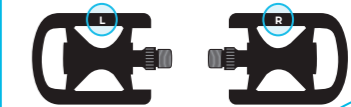
- 1 Schrauben Sie das linke Pedal mit der Bezeichnung "L" von Hand gegen den Uhrzeigersinn (da es ein Gegengewinde hat).
- 2 Schrauben Sie das rechte Pedal mit der Kennzeichnung "R" im Uhrzeigersinn.
- 3 Ziehen Sie beide Pedale mit dem 15-mm-Schlüssel fest.

Erforderliches Werkzeug



Schraubenschlüssel
15mm

Jedes Pedal ist mit einem "L" oder "R" für die entsprechende Seite (links oder rechts) auf dem Schraubenende und auf der Innenseite des Pedals gekennzeichnet. des Pedals. Siehe Abbildung unten.



Soll-Drehmoment
30-35 N m

13 Reflektoren installieren

- 1 **Rückstrahler - rot**
Wickeln Sie die Halterung für den Rückstrahler um die Sattelstütze. Befestigen Sie ihn mit einem Schlitzschraubendreher. Positionieren Sie den Reflektor nach hinten gerichtet.
- 2 **Vorderer Reflektor - weiß**
Wickeln Sie die Halterung für den vorderen Reflektor um den Lenker in der Nähe des Vorbaus. Befestigen Sie sie mit einem Schlitzschraubendreher. Bringen Sie den Reflektor nach vorne gerichtet an.
- 3 **Rad-Reflektoren**
Wickeln Sie die Halterung für den Radreflektor um eine beliebige Radspeiche. Befestigen Sie ihn mit einem Schlitzschraubendreher.

Erforderliches Werkzeug



Schlitzschraubendreher (nicht mitgeliefert)